

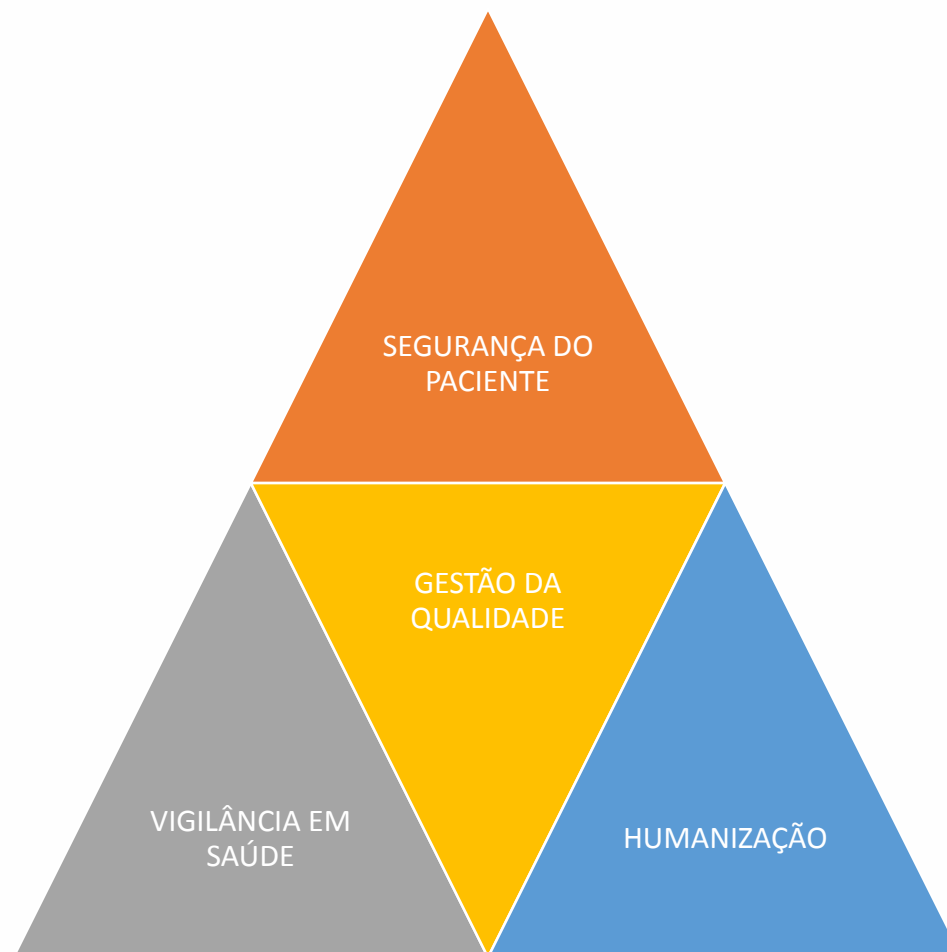
SEGURANÇA DO PACIENTE E VIGILÂNCIA EM SAÚDE NA REDE EBSERH DURANTE A PANDEMIA DA COVID-19

Márcia Amaral Dal Sasso

Serviço de Gestão da Qualidade

Empresa Brasileira de Serviços Hospitalares

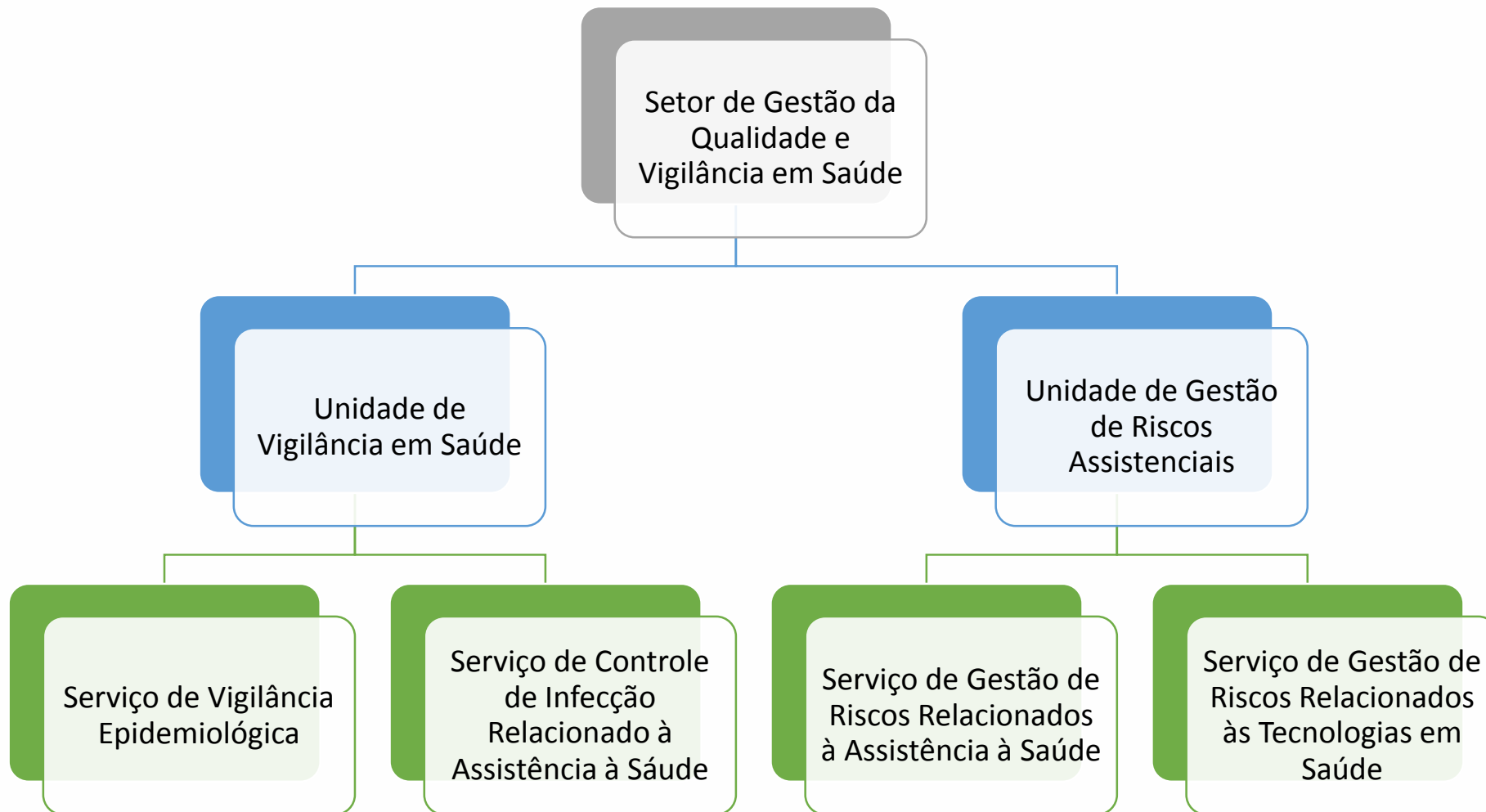
Estrutura do Setor de Qualidade na Rede Ebserh



Segurança do Paciente/Gestão da
Qualidade/Vigilância em Saúde/Humanização



ORGANOGRAMA



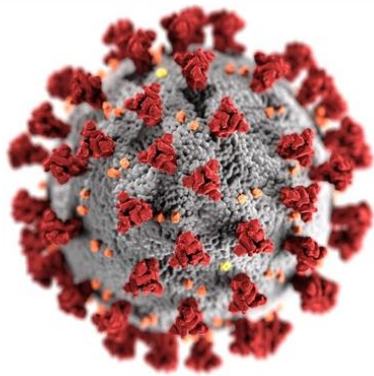
AS SEIS DIMENSÕES DA QUALIDADE



Segurança do Paciente/Gestão da Qualidade/Vigilância em Saúde/Humanização



Período da Pandemia



Pacientes com
outras patologias

Casos suspeitos e
confirmados da
Covid-19

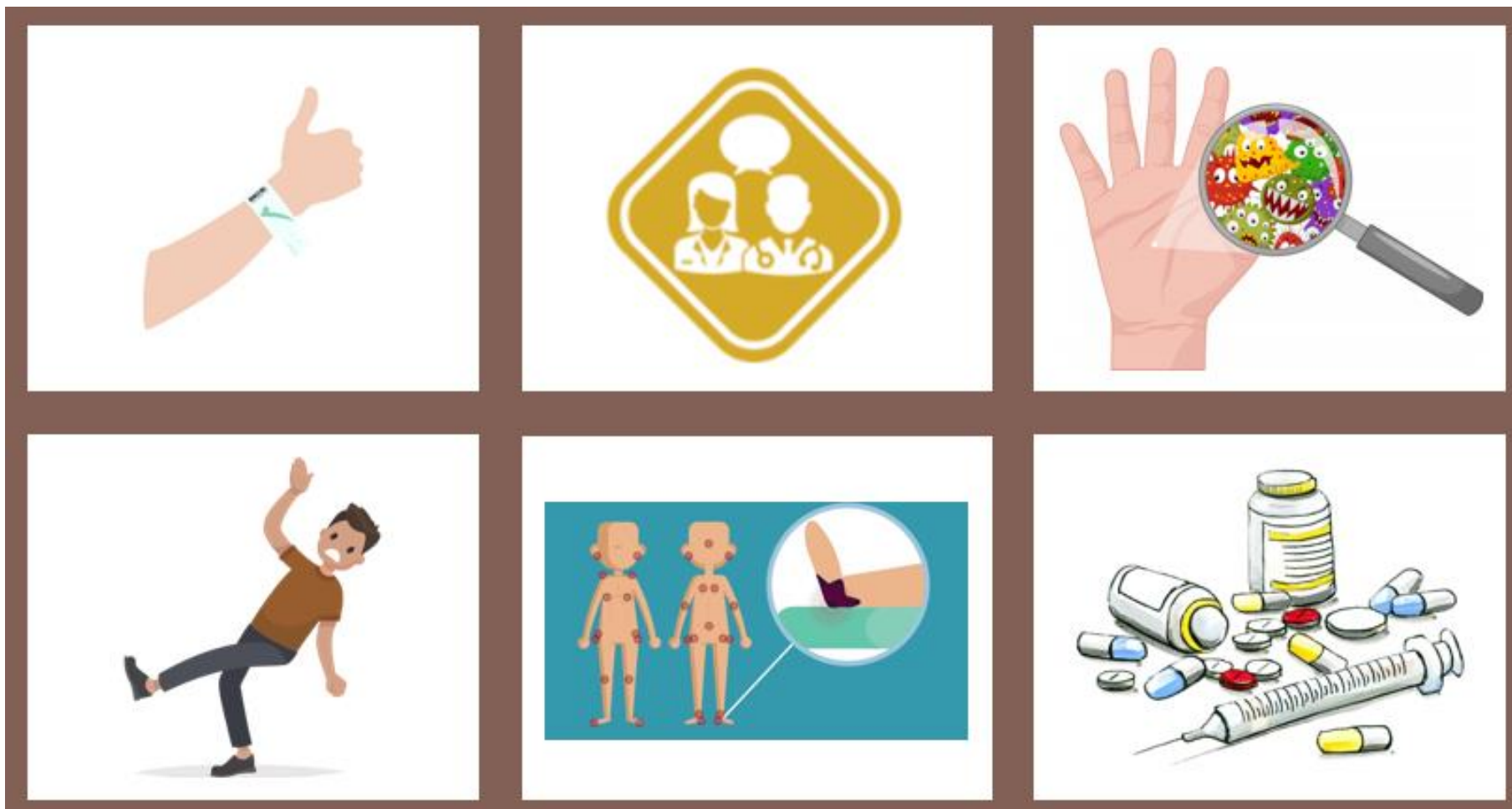


Cirurgias que não
poderiam ser adiadas
e acompanhamento
de pacientes que
tiveram as cirurgias
eletivas desmarcadas

Manutenção de
consultas de
algumas
especialidades



Os incidentes continuaram a acontecer durante a pandemia



Segurança do Paciente/Gestão da
Qualidade/Vigilância em Saúde/Humanização

Nunca aprendemos tanto em tão pouco tempo



editores internacionais acesso grátis



Segurança do Paciente/Gestão da
Qualidade/Vigilância em Saúde/Humanização



Vigilância em Saúde - Mudanças constantes nas orientações



Protocolos clínicos



Transmissão por
aerossóis



EPI Adequado +
Tecnovigilância

Adaptações rápidas foram necessárias

Muitas instituições tiveram que focar todos os seus esforços no atendimento aos pacientes infectados pelo novo coronavírus e acabaram deixando a continuidade da implementação de inovações em segundo plano

TRATAMENTO



TESTES



ESTRUTURA



EQUIPE



Nota Técnica SEI nº 5/2020/SGQ/CGC/DAS-EBSERH

NOTIFICAÇÃO E REGISTRO

VIGIHOSP/eSUS-VE/SIVEP Gripe

CAPACITAÇÃO PARA OS PROFISSIONAIS DE SAÚDE

Garantir que os profissionais de saúde foram capacitados

PLANO DE CONTINGÊNCIA

Diferentes ações em cada nível do plano

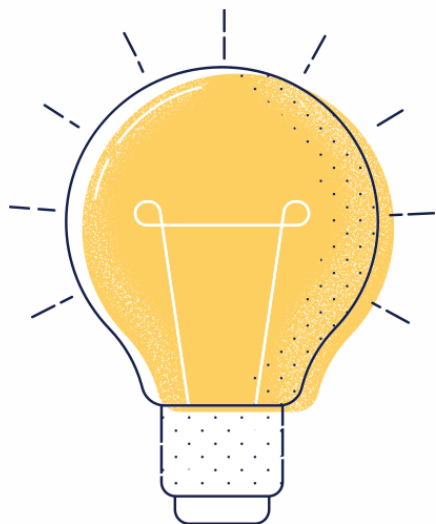


MEDIDAS DE PREVENÇÃO E CONTROLE

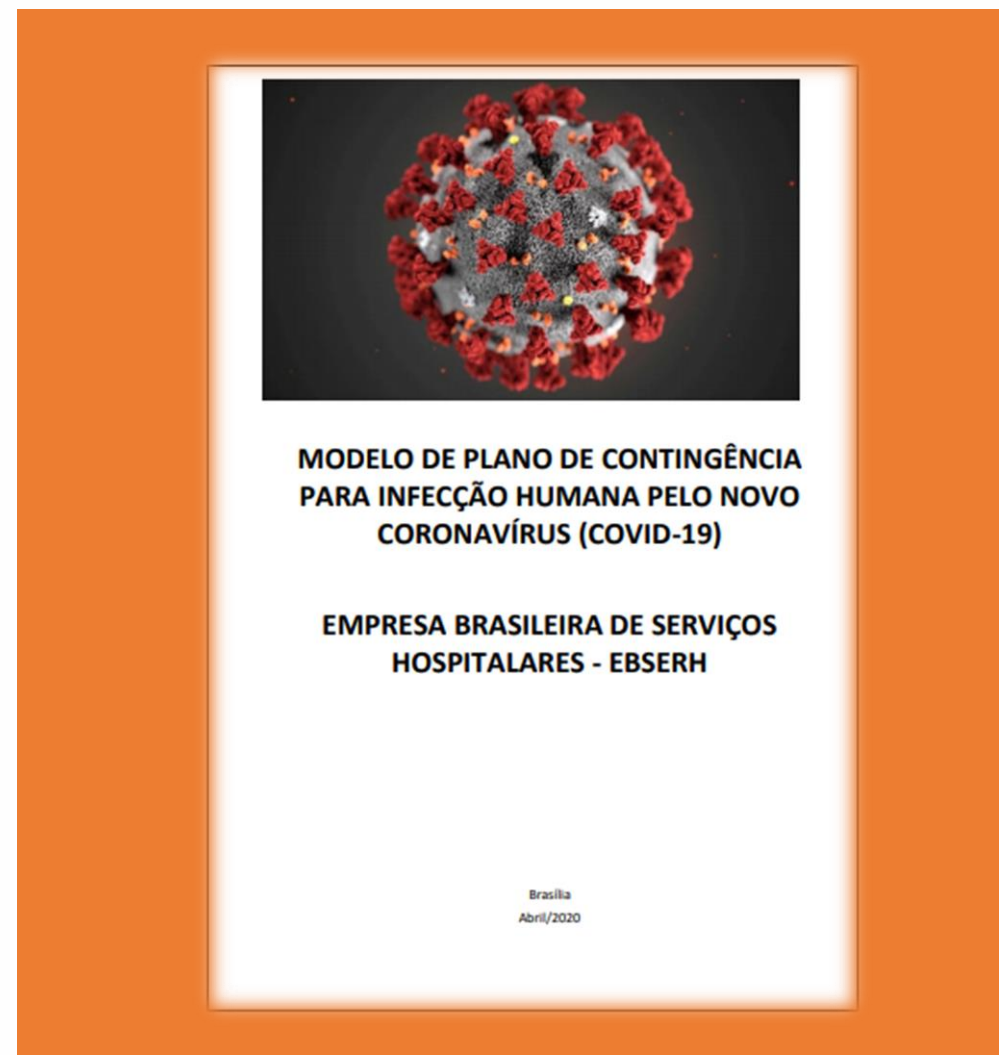
Vigilância em saúde; Suporte laboratorial; Medidas de controle de infecção; Comunicação de risco; Gestão etc

ACOMPANHANTES E VISITANTES

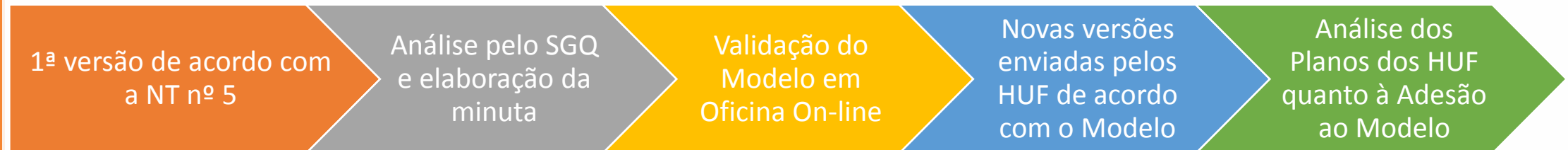
A presença de acompanhantes e visitantes a pacientes com suspeita ou confirmação da Covid-19 é fortemente contraindicada



A EBSERH PUBLICOU SEU PRIMEIRO MODELO DE PLANO DE CONTINGÊNCIA PARA A REDE – MODELO DE PLANO DE CONTINGÊNCIA PARA INFECÇÃO HUMANA PELO NOVO CORONAVÍRUS (Covid-19)



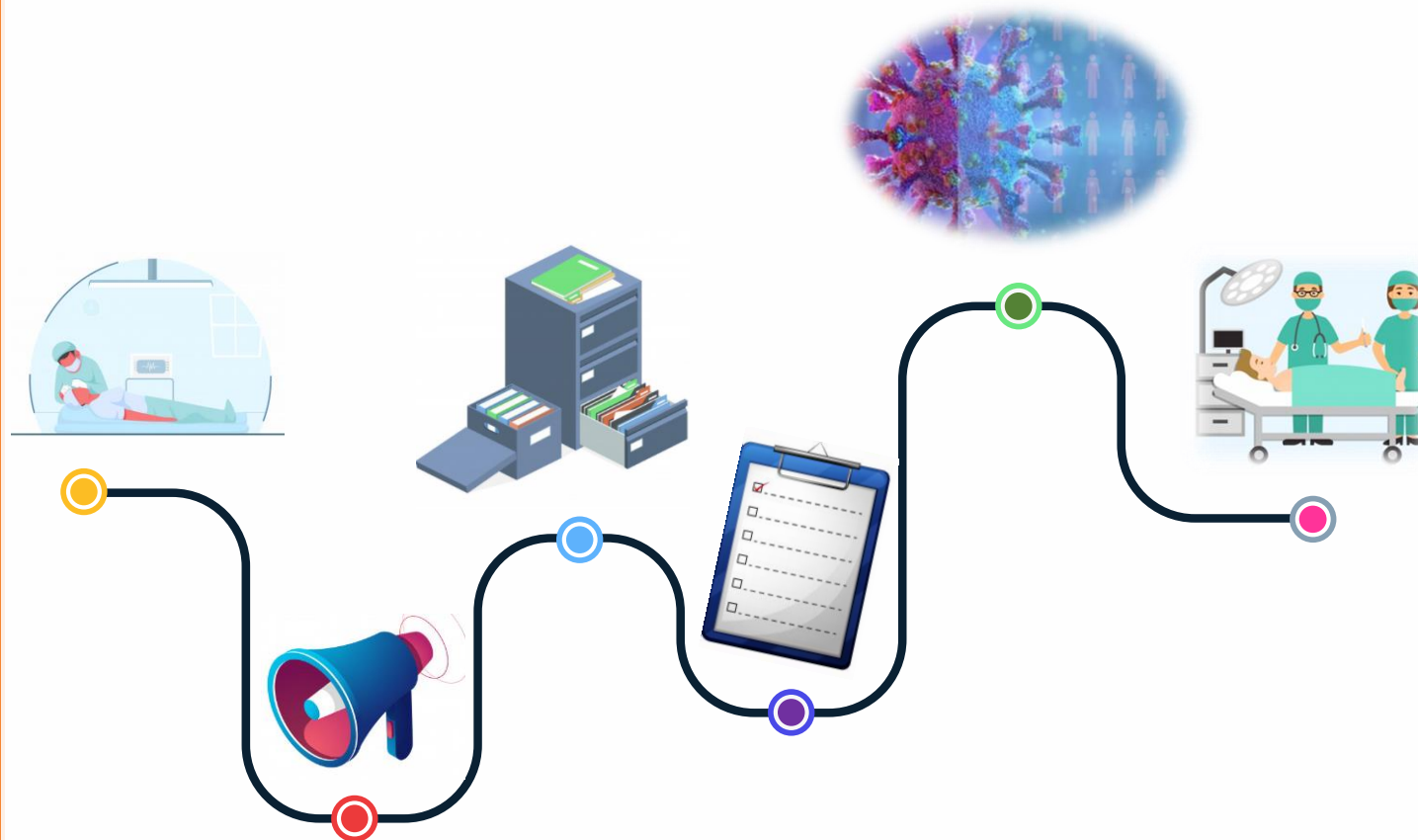
Método para elaboração e análise do Plano de Contingência



Acesse o documento por meio do link:

<file:///C:/Users/16850858/Desktop/M%C3%A1rcia/Ebserh/Modelo%20de%20Plano%20de%20Conting%C3%Aancia%20para%20Infec%C3%A7%C3%A3o%20Humana%20pelo%20Novo%20Coronav%C3%ADrus%20 COVID%2019.pdf>

Principais documentos publicados



NT Manejo de Corpos no Contexto da Covid-19

NT sobre publicação de Boletins Epidemiológicos

NT Manuseio de Prontuários Físicos no Contexto da Covid-19

Fichas para auxiliar as ações de tecnovigilância

Guia sobre Isolamento Coorte de paciente

Guia para Retomada das Atividades Eletivas

Principais documentos publicados

- 170 edições publicadas até 16 de setembro de 2020
- 1ª Edição publicada em 30 de janeiro de 2020 (data em que a OMS declarou, que o surto da doença causada pelo novo coronavírus (Covid-19) era uma Emergência de Saúde Pública de Importância Internacional)
- <http://intranet.ebserh.gov.br/vigilancia-em-foco>
- <https://www.gov.br/ebserh/pt-br/saude/Covid-19/Covid-19>



*As edições "COVID-19" do "Vigilância em Foco" serão publicadas diariamente, com o objetivo de documentar e divulgar informações atualizadas sobre a situação do Novo Coronavírus (COVID-19) no mundo, no Brasil e na rede Ebserh.

CASOS SUSPEITOS E CONFIRMADOS DO NOVO CORONAVÍRUS (COVID-19) REGISTRADOS NO MUNDO, NO BRASIL E NA REDE EBSEH

Situação mundial:

A Organização Mundial de Saúde (OMS) atualizou a situação, no dia 15 de setembro de 2020 às 19h57, 20.155.581 casos confirmados globalmente e 926.544 mortes.

Figura 1. Distribuição dos registros de casos confirmados do novo coronavírus mundialmente.

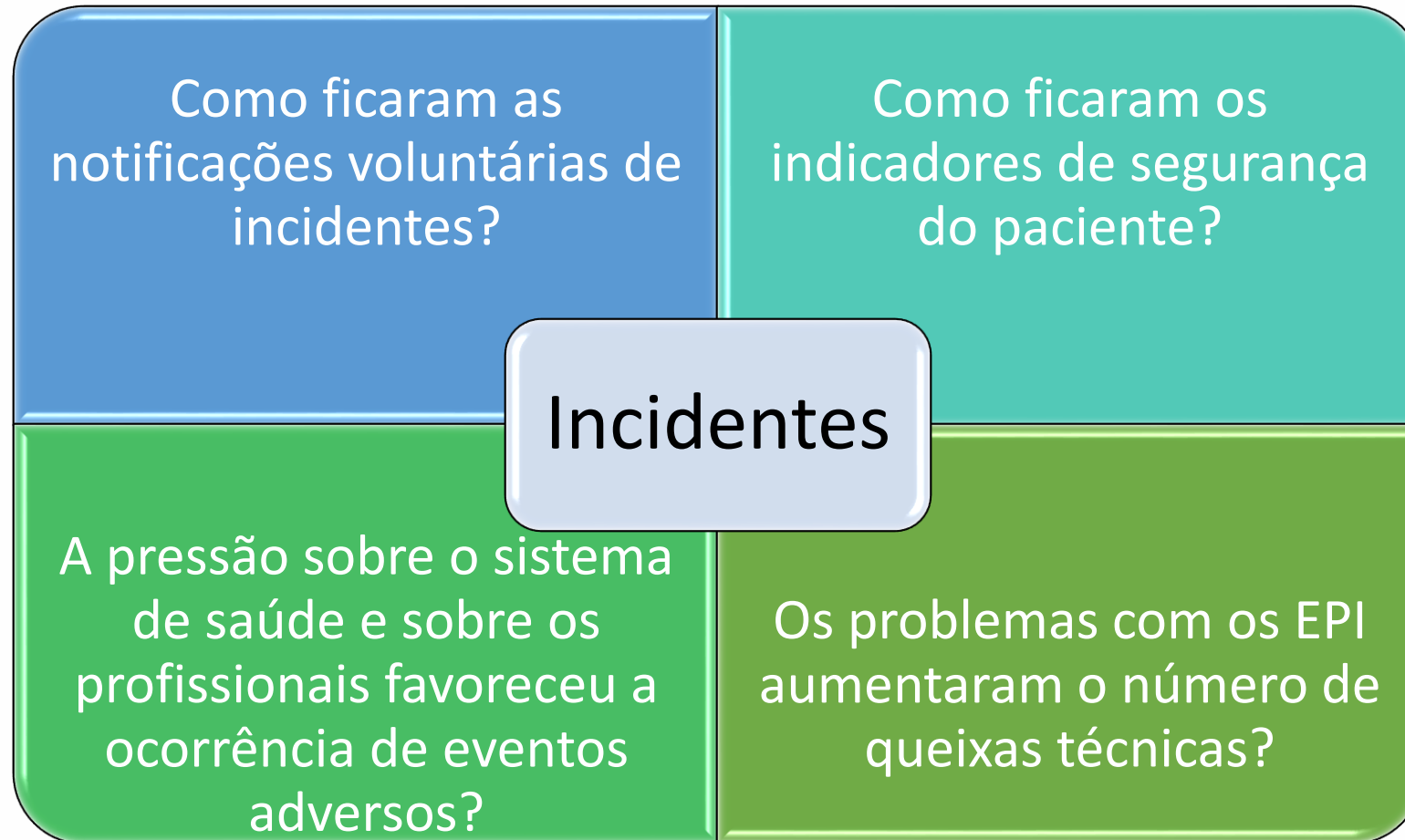


Fonte: World Health Organization (WHO). Dados disponíveis em 15 de setembro de 2020.

Elaboração:	Revisão:	Divulgação:
Ana Rita B. dos S. de Oliveira Bruna M. Guedes Fernanda B. M. P. Lima Gabriela de Oliveira Silva Giselle da Mota Leitão Jacqueline C. de M. Carvalho Elaine Lebrão de Silva	Leti Maria M. da Cunha Lilian L. de Resende Marina T. Sant'Ana Sandra de S. Silva Tâmela B. M. da Silva Yasmin de A. M. Jordano	Marcos Amaral Dal Sasso Serviço de Gestão da Qualidade

Página 1 de 24

Gerenciamento de Riscos durante a Pandemia da Covid-19



Importância das Notificações Voluntárias de Incidentes

Nas organizações de saúde, as notificações voluntárias são essenciais para construção da aprendizagem, que é um dos fundamentos da cultura de segurança do paciente

Os sistemas de notificação voluntária devem ser a base das ações de segurança do paciente em uma instituição, uma vez que são realizadas pelos trabalhadores que prestam assistência direta ao paciente, os quais acompanham sua situação clínica constantemente. As investigações das notificações voluntárias podem identificar riscos assistenciais e as causas dos incidentes, sendo portanto, capazes de aumentar a eficiência da organização na promoção da qualidade em saúde

O método de notificações voluntárias é essencial e valioso para a cultura organizacional voltada para a segurança do paciente, especialmente porque reforça a confiança em seus funcionários

Capucho HC, 2012

Notificações Voluntárias de Incidentes na Ebserh



O VIGIHOSP, Aplicativo de Vigilância em Saúde e Gestão de Riscos Assistenciais Hospitalares, trata-se de uma ferramenta de gestão de riscos voltada para a qualidade e a segurança do paciente, que se traduz em software de identificação, avaliação, análise e tratamento, comunicação e acompanhamento de riscos, incidentes em saúde, queixas técnicas e doenças e agravos de notificação compulsória

+ de 300 mil notificações
registradas

Segurança do Paciente/Gestão da
Qualidade/Vigilância em Saúde/Humanização



Notificação de incidente/ queixa técnica

Notificação relacionada a:

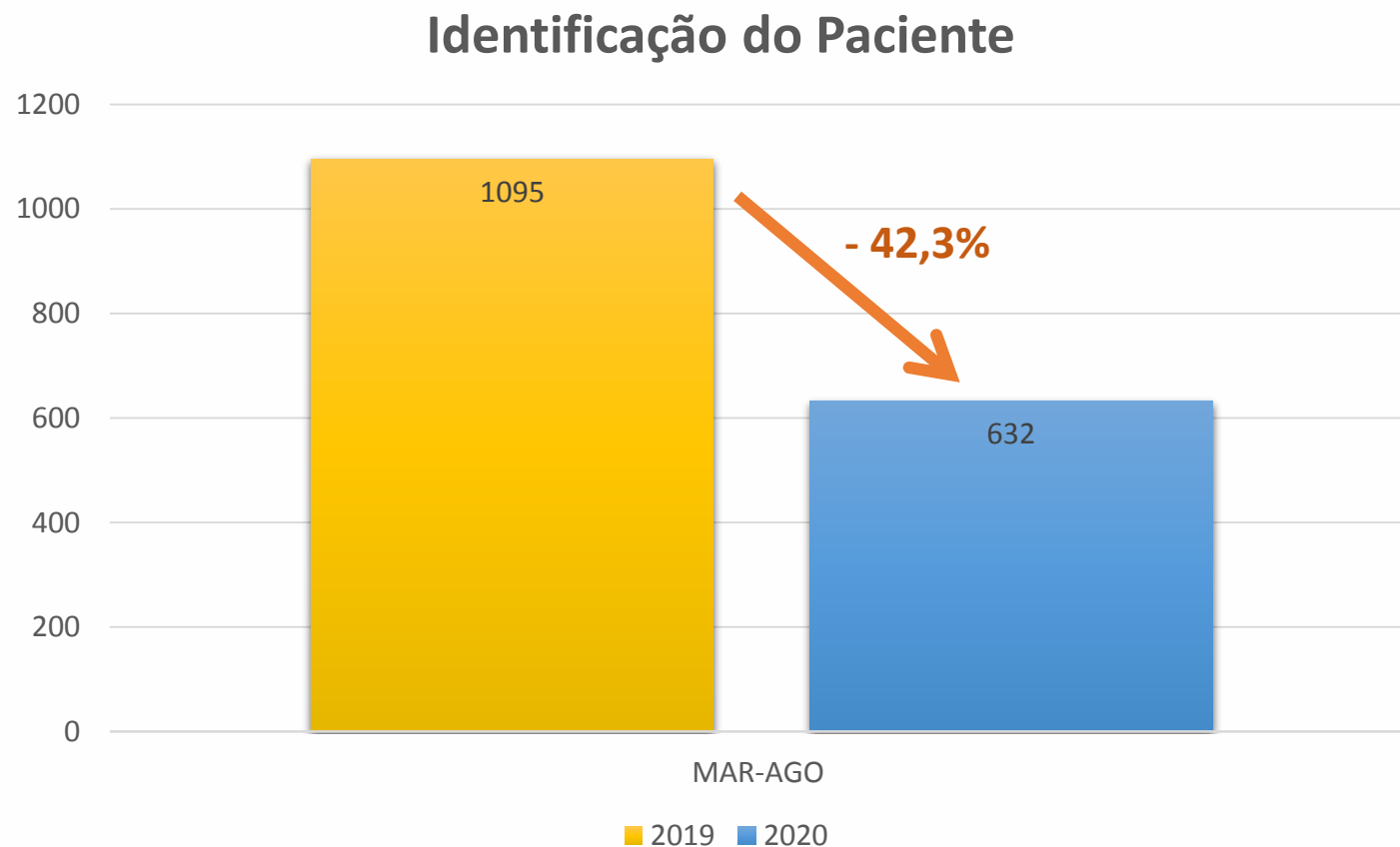
- Artigo médico-hospitalar
- Cirurgia
- Desabastecimento de tecnologias em saúde
- Doenças e agravos de notificação compulsória
- Equipamento médico-hospitalar
- Erro diagnóstico
- Extubação acidental
- Flebite
- Identificação do paciente
- Infecções relacionadas à assistência à saúde
- Kits e reagentes para diagnóstico
- Lesões de pele
- Medicamento
- Perda de cateter
- Queda
- Registro de Câncer
- Saneantes, Cosméticos e produtos de higiene pessoal
- Sangue ou hemocomponentes
- Terapia nutricional
- Transplante, enxerto, terapia celular ou reprodução humana assistida
- Tromboembolismo venoso
- Outros

CRIAR NOTIFICAÇÃO

ACOMPANHAR NOTIFICAÇÃO

Segurança do Paciente/Gestão da
Qualidade/Vigilância em Saúde/Humanização

Notificações Voluntárias de Incidentes Relacionados à Identificação do Paciente



Fonte: Vigihosp, acesso em 14/09/2020

Segurança do Paciente/Gestão da
Qualidade/Vigilância em Saúde/Humanização



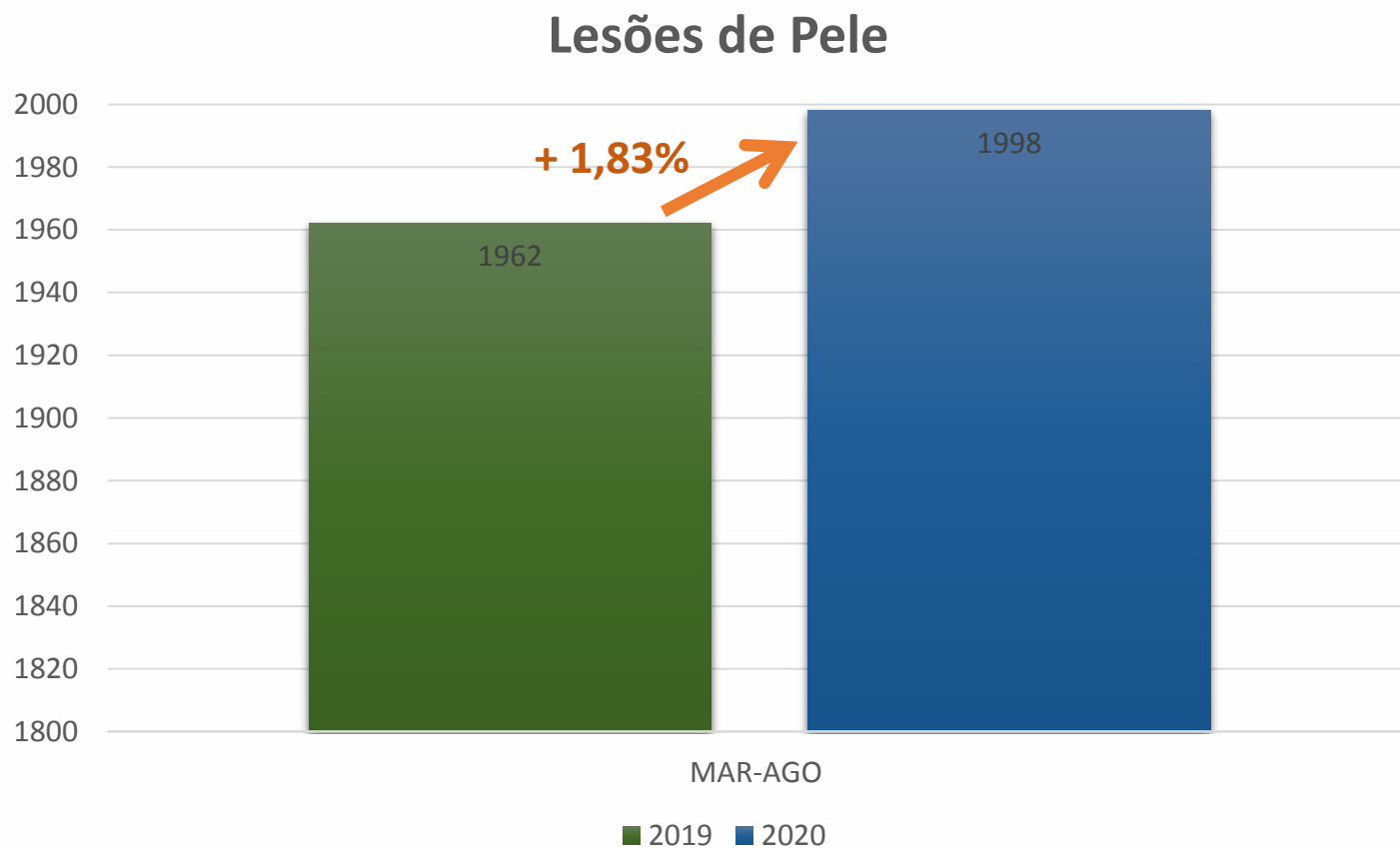
Os profissionais se dedicaram menos às notificações de incidentes relacionados à correta identificação do paciente?

As equipes dos Setores de Gestão da Qualidade e Vigilância em Saúde realizaram menos sensibilizações a respeito da importância da notificação voluntária de incidentes relacionados à identificação do paciente durante a pandemia? Isso afetou o número de notificações?

Aconteceram menos incidentes relacionados à identificação do paciente, em comparação ao mesmo período do ano anterior?



Notificações Voluntárias de Lesões de Pele



Fonte: Vigihosp, acesso em 14/09/2020



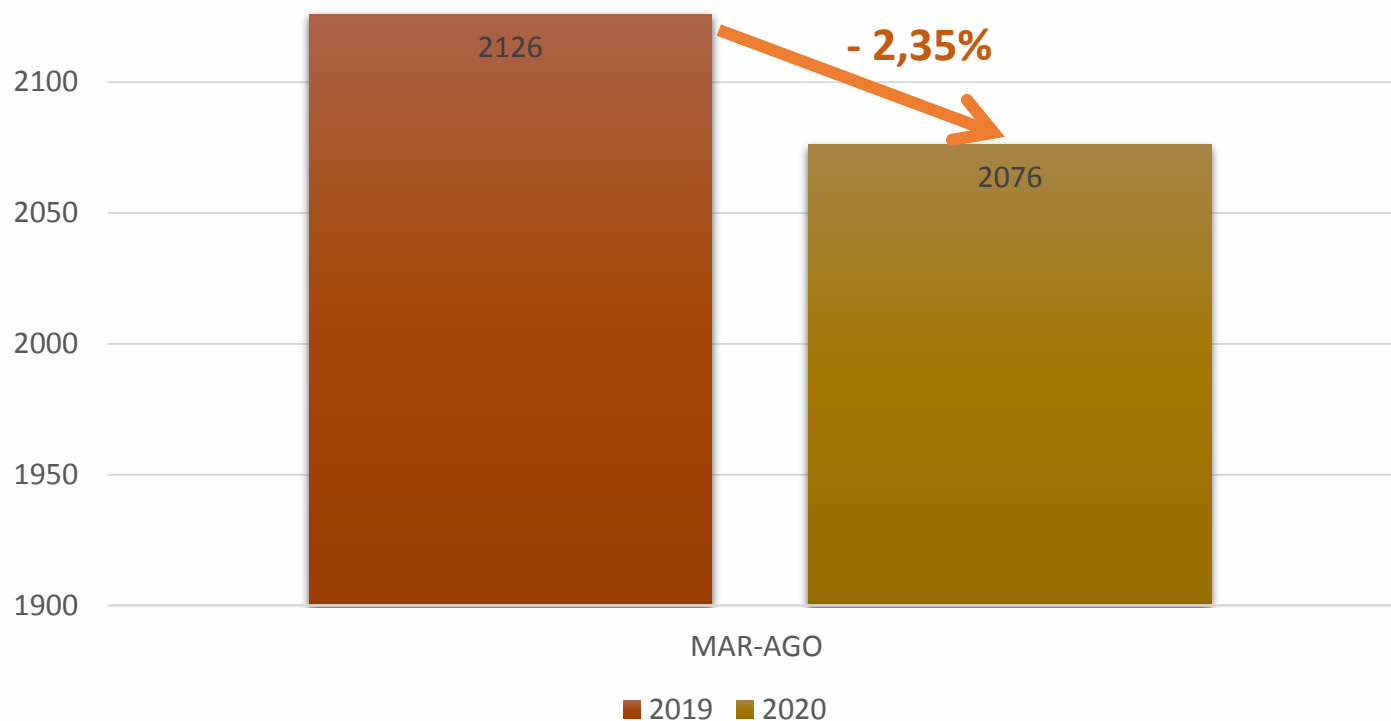
Houve aumento do número de casos de lesão por pressão (LPP) devido à maior gravidade dos pacientes atendidos nos hospitais durante a pandemia e à sobrecarga do sistema e da equipe de saúde?

O aumento do número de notificações voluntárias foi suficiente para demonstrar o aumento do número de casos de LPP?

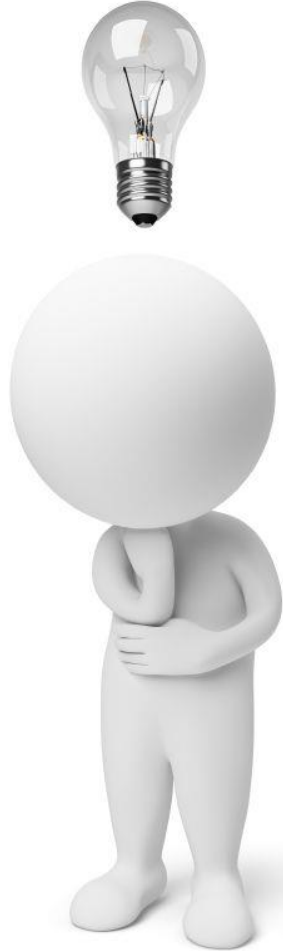
A pandemia despertou a atenção dos profissionais e das lideranças para importância das medidas de prevenção de LPP?

Notificações Voluntárias de Incidentes Relacionados aos Produtos para Saúde

Produtos para Saúde



Fonte: Vigihosp, acesso em 14/09/2020



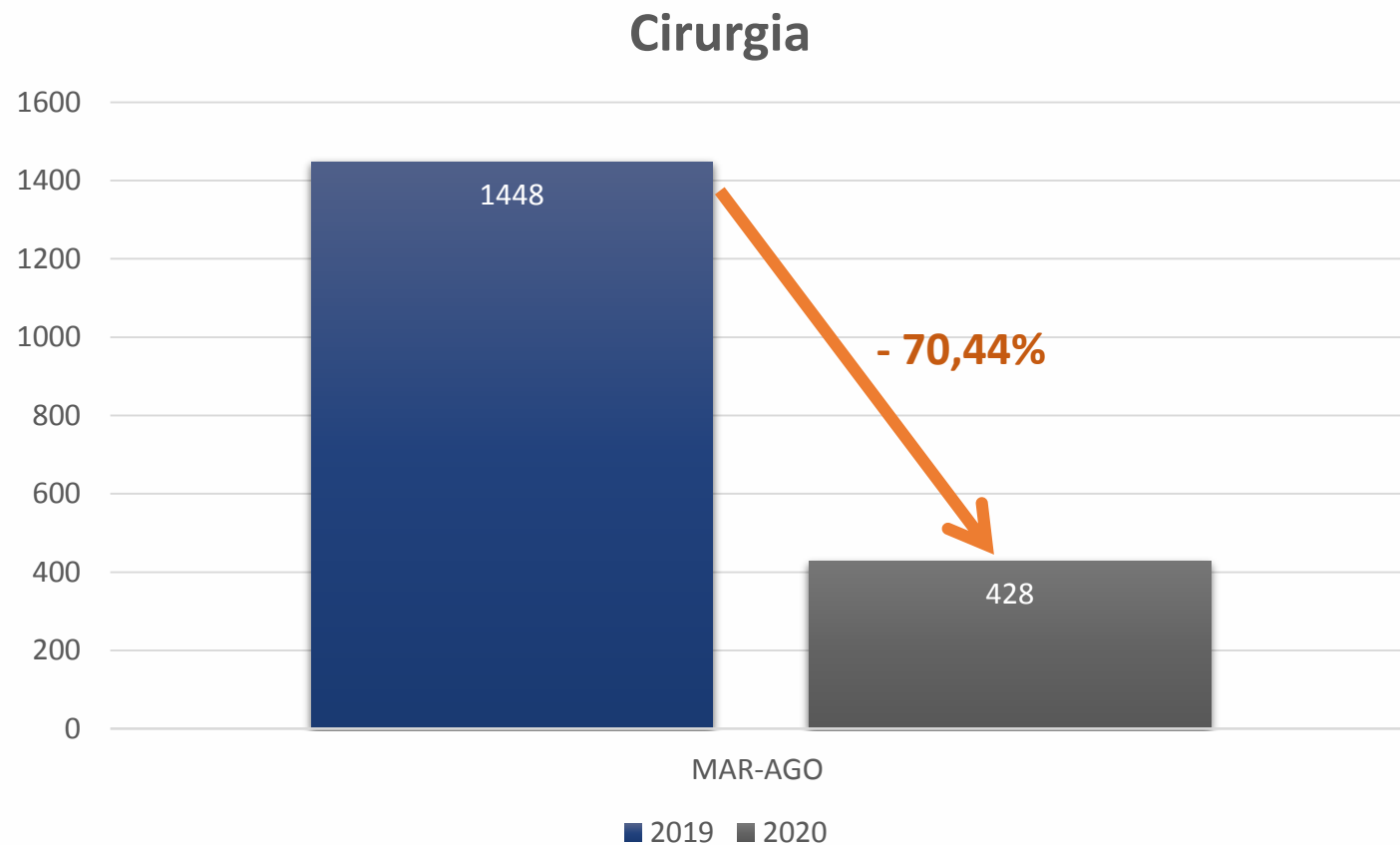
As queixas técnicas relacionadas aos Equipamentos de Proteção Individual foram notificadas?

Houve aumento de notificações voluntárias relacionadas aos ventiladores mecânicos?

Os profissionais admitidos durante a pandemia pelo processo seletivo simplificado foram sensibilizados quanto à importância das notificações no Vigihosp?

A suspensão dos procedimentos eletivos teve impacto no número de incidentes e queixas técnicas relacionados aos produtos para saúde?

Notificações Voluntárias de Incidentes Relacionadas às Cirurgias



Fonte: Vigihosp, acesso em 14/09/2020

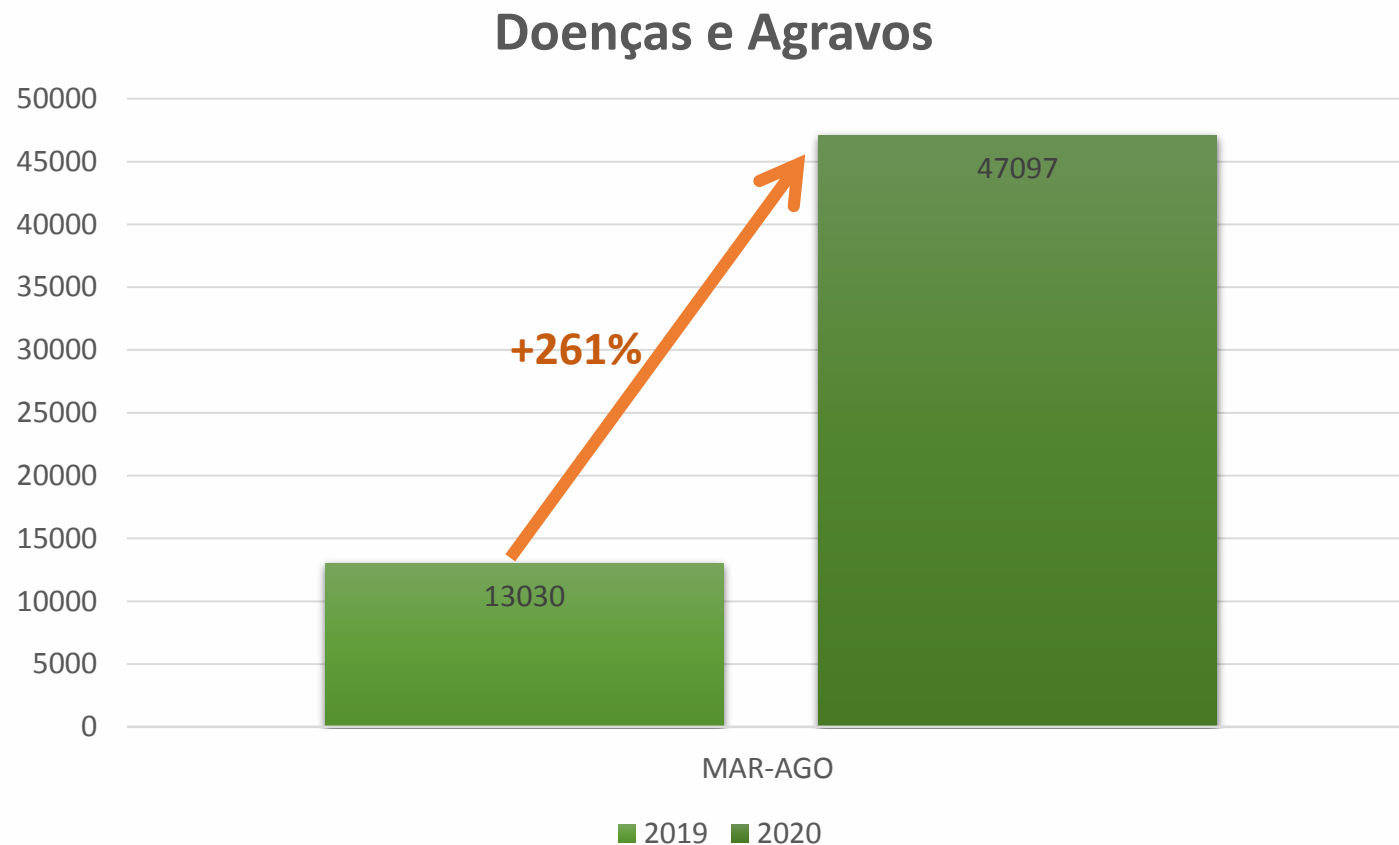


A redução do número de notificações voluntárias de incidentes em cirurgias está relacionada apenas à suspensão das cirurgias eletivas?

Os incidentes em cirurgias de urgência/emergência foram notificados?

A Lista de Verificação de Cirurgia Segura foi utilizada durante as cirurgias de urgência/emergência?

Notificações Voluntárias de Doenças e Agravos de Notificação Compulsória



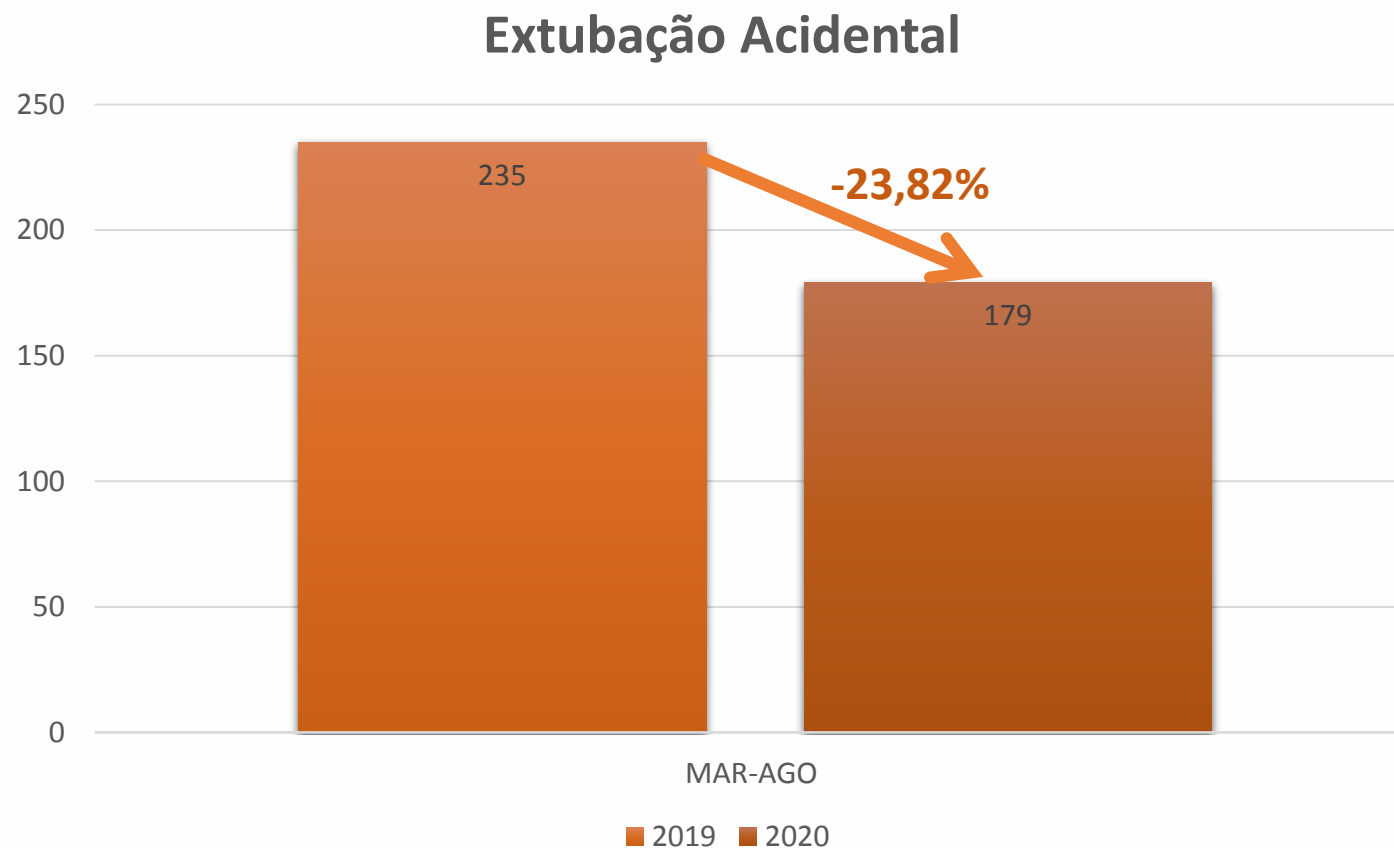
Fonte: Vigihosp, acesso em 14/09/2020



O aumento do número de notificações de doenças e agravos está relacionado apenas ao grande número de casos suspeitos e confirmados da Covid-19 atendidos nos hospitais?

Os profissionais do serviço de vigilância epidemiológica trabalharam em conjunto com os profissionais da gestão de riscos assistenciais. Isso resultou em sensibilização dos profissionais da VE a respeito da importância das notificações voluntárias?

Notificações Voluntárias de Incidentes Relacionados à Extubação Acidental



Fonte: Vigihosp, acesso em 14/09/2020

Segurança do Paciente/Gestão da
Qualidade/Vigilância em Saúde/Humanização



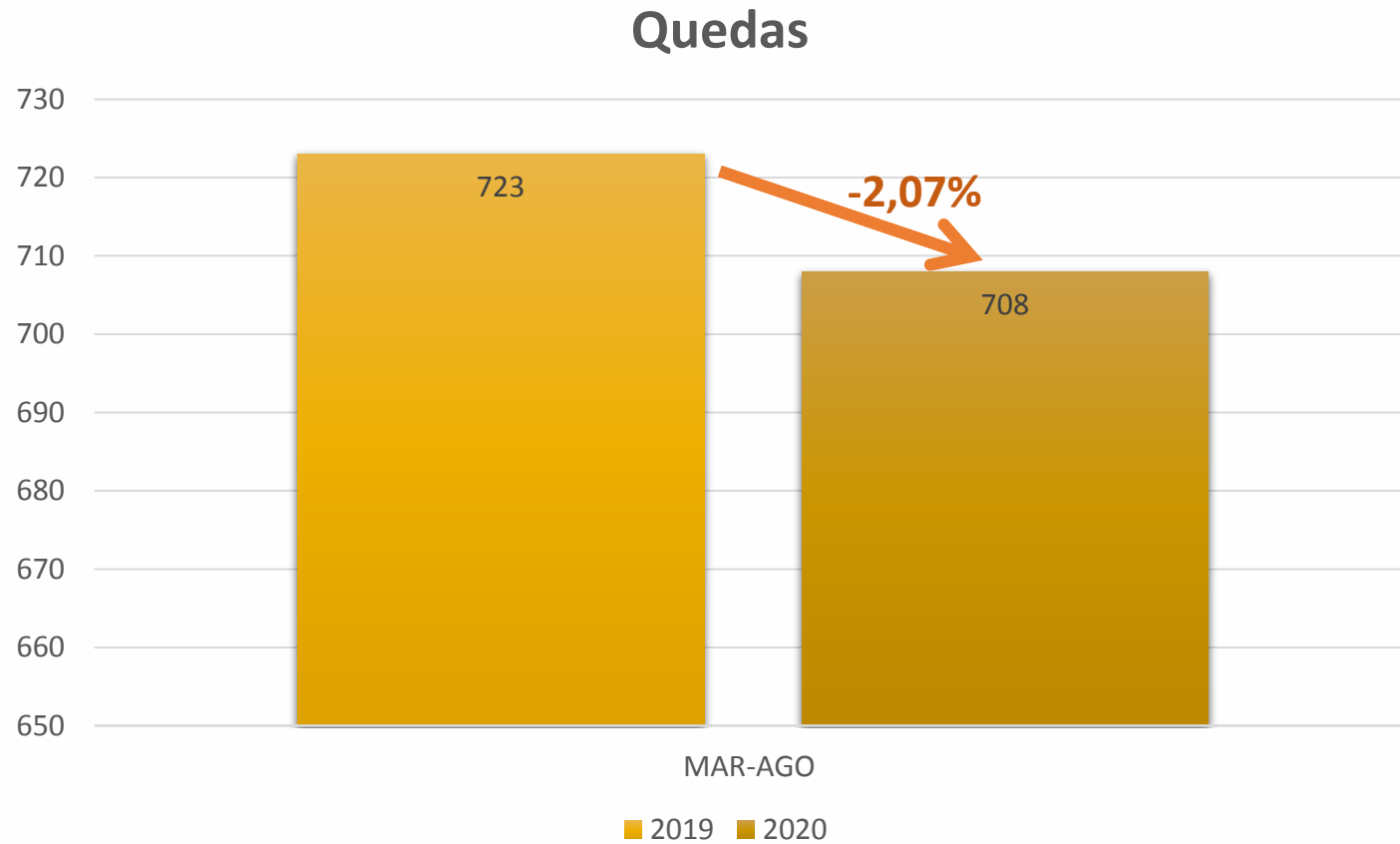


O aumento do número de pacientes que necessitaram de suporte ventilatório não aumentou o número de casos de extubação acidental?

Os vários treinamentos para manejo de pacientes críticos tiveram impacto positivo no número de casos de extubação acidental?

Os profissionais remanejados de outros setores ou admitidos nas unidades de terapia intensiva durante a pandemia foram sensibilizados quanto à importância das notificações voluntárias de casos de extubação acidental?

Notificações Voluntárias de Quedas



Fonte: Vigihosp, acesso em 14/09/2020



Durante a pandemia o número de quedas se manteve estável em comparação a outros períodos?

A suspensão de procedimentos eletivos teve impacto no número de quedas?

A sobrecarga do sistema de saúde teve impacto no número de quedas?

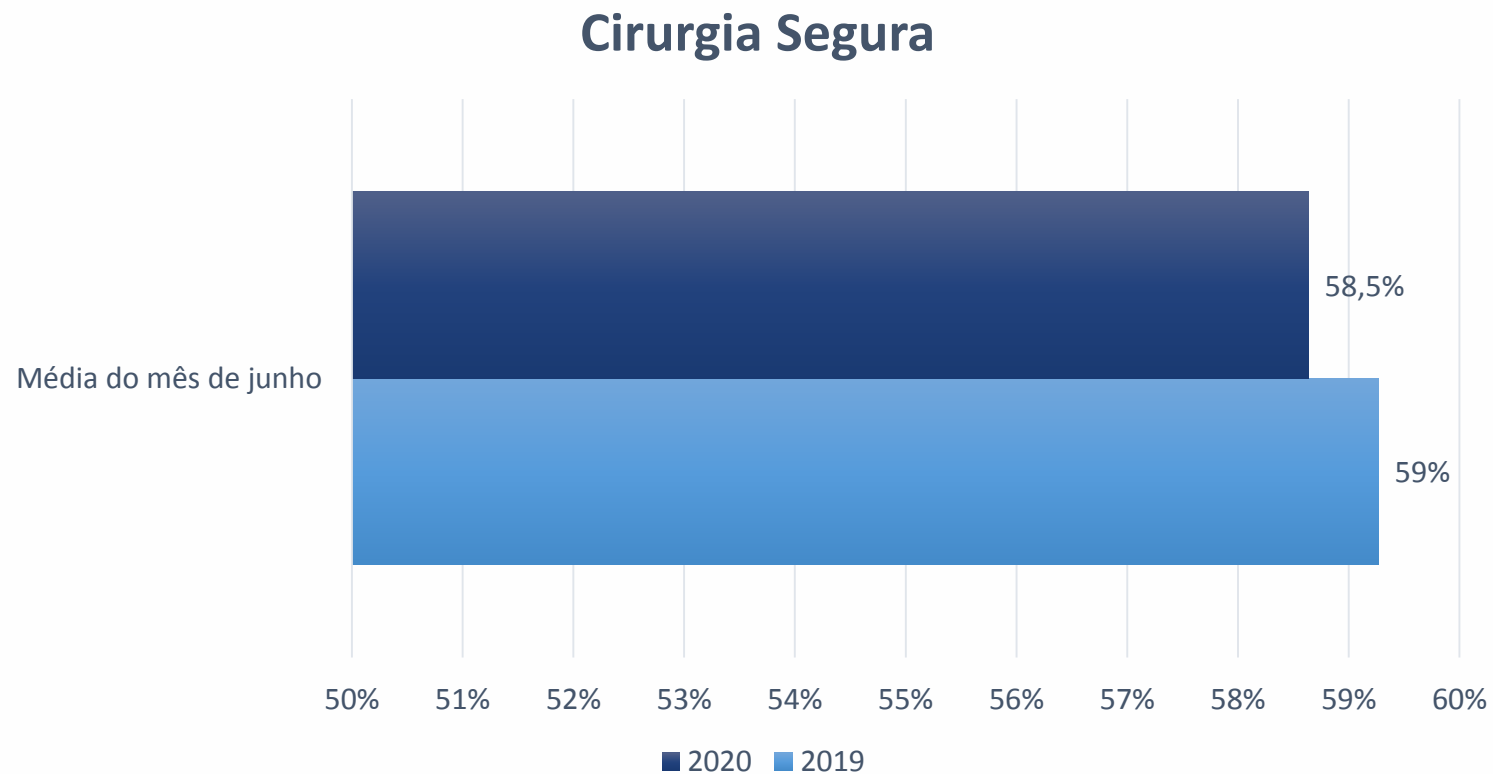


O Vigihosp passou a ser conhecido por mais profissionais da rede Ebserh durante a pandemia

Houve aumento do número de capacitações sobre o Vigihosp por meio de plataformas virtuais em muitos hospitais nesse período

O aumento da sobrecarga de trabalho, a admissão de novos profissionais durante a pandemia e a atenção da equipe do Setor de Gestão da Qualidade e Vigilância em Saúde voltada para as ações de enfrentamento da Covid-19 podem ter relação com o número de notificações voluntárias

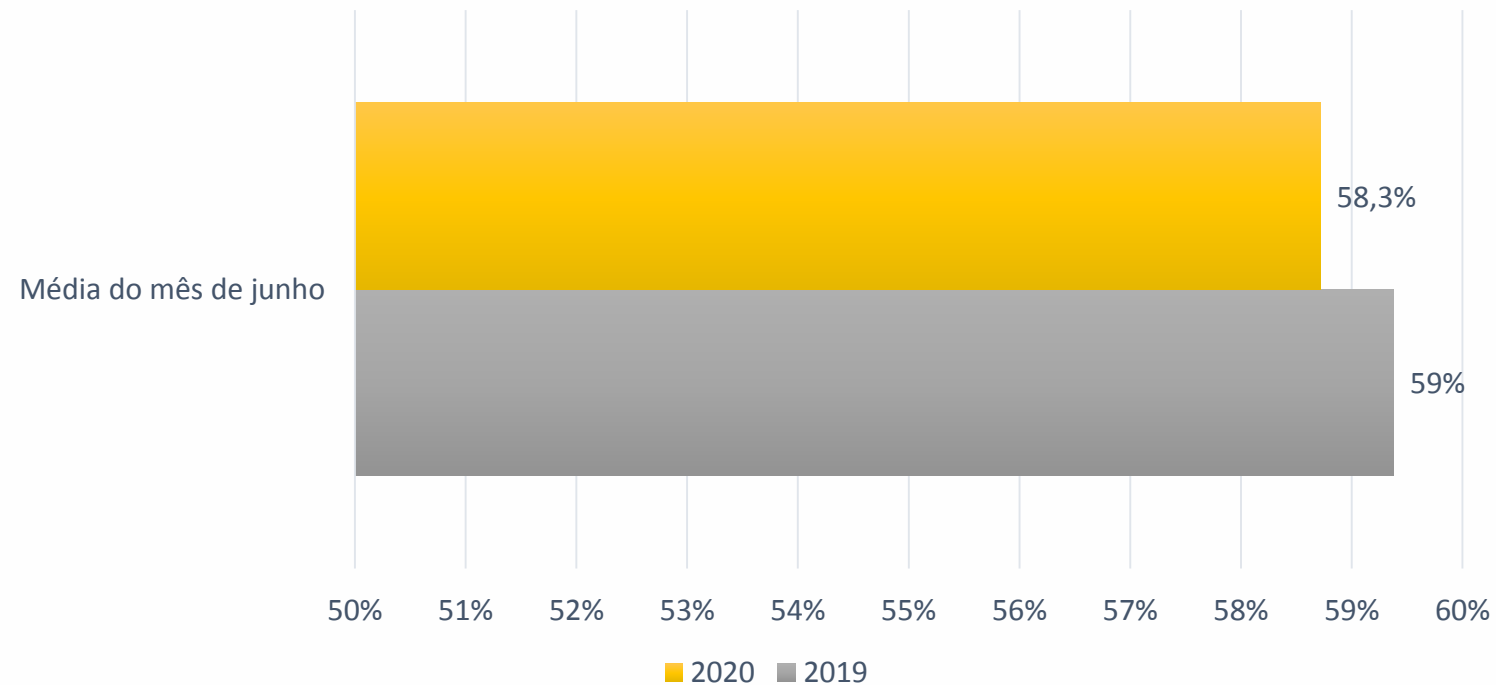
Indicador - Taxa de adesão à lista de Verificação de Cirurgia Segura



Fonte: Painel de Indicadores de Qualidade em Saúde e Segurança do Paciente, acesso em 14/09/2020

Indicador – Proporção de pacientes com pulseiras padronizadas entre os pacientes atendidos nas instituições de saúde

Identificação do Paciente



Fonte: Painel de Indicadores de Qualidade em Saúde e Segurança do Paciente, acesso em 14/09/2020



Os resultados de **indicadores de segurança do paciente** tiveram pequenas alterações durante a pandemia, em comparação ao mesmo período de 2019

A pandemia interrompeu **ciclos de melhoria** a respeito dessa temática. Esses devem ser **recuperados** durante a retomada das atividades eletivas

A pandemia evidenciou ainda mais a importância da **cultura de avaliação**



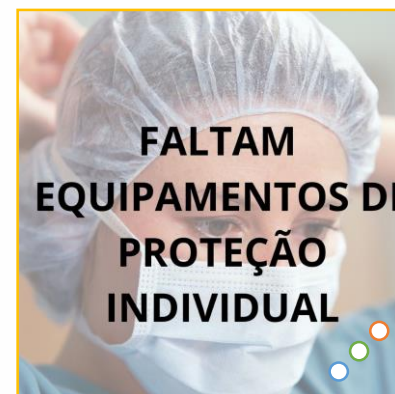
Como ficou a cultura de segurança do paciente e a cultura justa em seu hospital durante a pandemia? Houve retrocesso ou avanço?



Destaque para a importância do trabalho conjunto das áreas responsáveis pela vigilância em saúde e pela segurança do paciente

O modelo de setor adotado pela Ebserh que une essas temáticas foi fortalecido

A real repercussão do período da Pandemia somente será entendida após a normalização dos atendimentos. Isso exigirá que os gestores realizem complexas análises, incluindo a busca pela compreensão das causas dos incidentes mais frequentes e o conhecimento de como isso trará impactos a longo prazo para os pacientes e para os serviços de saúde



Retomada das Atividades Eletivas



Retomar as atividades eletivas com foco nas práticas de segurança do paciente

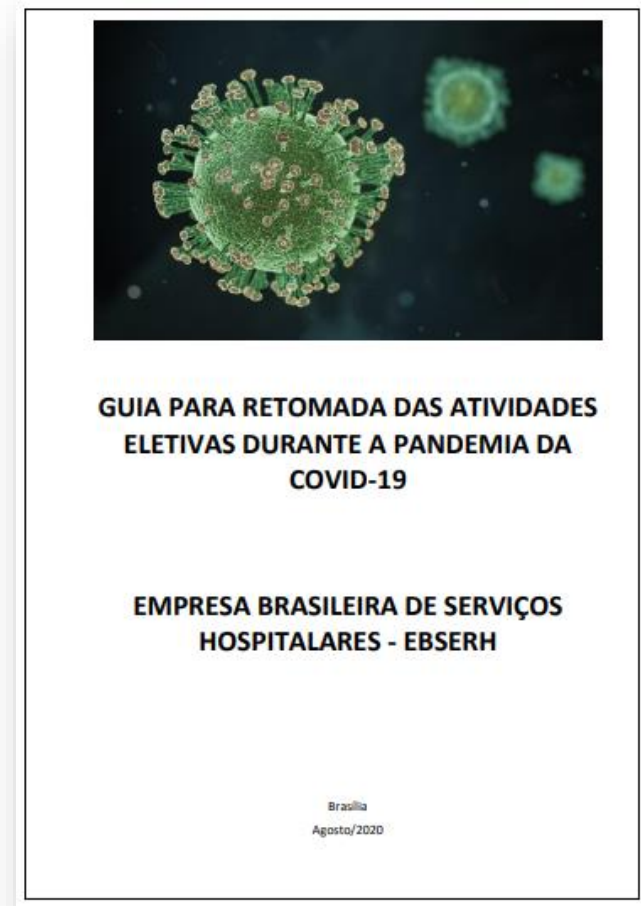
Intensificar a implementação de protocolos básicos, como o de Cirurgia Segura, durante o período de retomada

Esse direcionamento dependerá principalmente da maturidade das unidades hospitalares

Retomada das Atividades Eletivas

Os gestores devem transmitir aos profissionais da assistência confiança e demonstrar o planejamento para afirmar que a instituição está preparada para atender os casos da Covid-19, sendo também um ambiente seguro para outros atendimentos

<https://www.gov.br/ebserh/pt-br/aceso-a-informacao/boletim-de-servico/sede/2020/anexos/guia-para-retomada-das-atividades.pdf>



Segurança dos Trabalhadores da Saúde



É fundamental que os profissionais se sintam confiantes e valorizados durante a retomada das atividades eletivas

O enfrentamento da Covid-19 gerou muito desgaste, por isso a humanização para diminuição do pânico pode favorecer a segurança de pacientes e profissionais

Profissionais inseguros e desmotivados possuem maiores chances de se envolverem em eventos adversos

Segurança dos Trabalhadores da Saúde

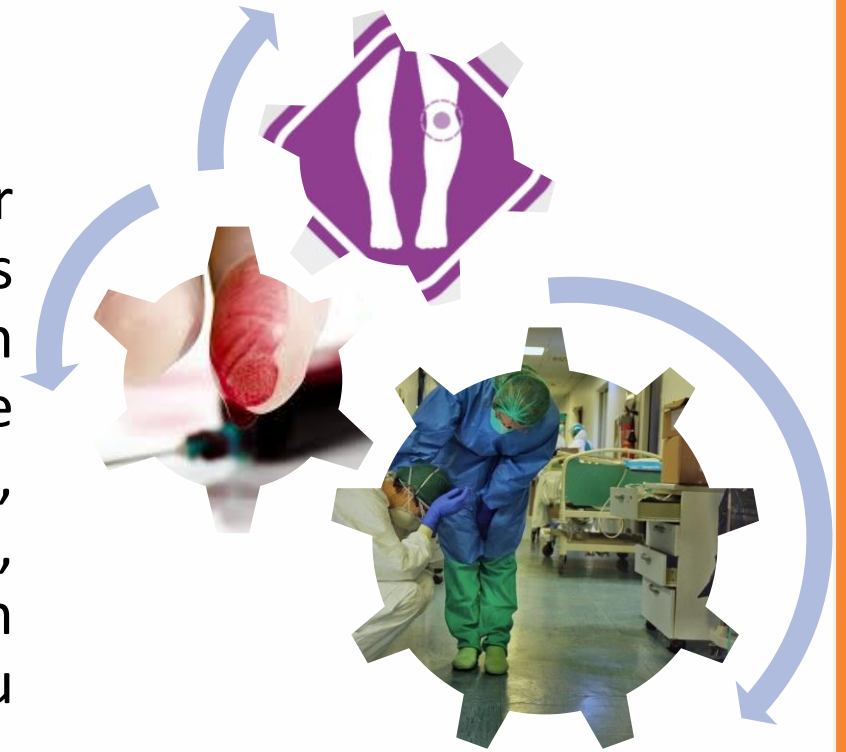
Vários estudos já demonstraram que o *burnout* e a depressão dos profissionais estão associados com problemas para os próprios profissionais e, significativamente, para a segurança dos pacientes



Landrigan CP, 2011

Segurança dos Trabalhadores da Saúde

- Os incidentes, por sua vez, podem aumentar o risco de *burnout* e depressão, criando um ciclo vicioso
- O termo “segunda vítima” é usado para descrever o impacto dos eventos adversos nos profissionais de saúde. Alguns sintomas vividos por eles foram descritos na literatura e incluem manifestações de danos psicológico (vergonha, culpa, ansiedade, tristeza e depressão) e cognitivo (insatisfação, desgaste e estresse traumático secundário), além de reações físicas, com impacto negativo em seu organismo



Tartaglia A, Matos MAA, 2020

**RETOMADA DAS
ATIVIDADES ELETIVAS
COM FOCO NA CULTURA
DE SEGURANÇA DO
PACIENTE**



Segurança do Paciente/Gestão da
Qualidade/Vigilância em Saúde/Humanização

Cultura de Segurança do Paciente

- A Cultura de Segurança do Paciente é considerada um importante componente estrutural dos serviços que favorece a implantação de práticas seguras e a diminuição de incidentes
- A capacidade de uma instituição em obter resultados da segurança do paciente pode ser melhorada quando se cria e se estabelece a cultura da segurança entre os seus profissionais. O maior desafio em um movimento para um sistema de saúde seguro é, muitas vezes, cultural. Uma cultura de culpa, em que os erros são vistos apenas como fracassos pessoais, deveria ser substituída por uma cultura em que os erros sejam encarados como oportunidades de melhorar o sistema

Paese F, Sasso GTMD, 2013; Andrade LEL et al, 2013

Cultura de Segurança do Paciente

Para fortalecer a cultura de segurança é necessário valorizar o aprendizado contínuo

Deve-se valorizar a notificação voluntária de incidentes para que o hospital possa conhecer as principais oportunidades de melhoria decorrentes do cuidado de saúde e suas possíveis causas

A valorização dos profissionais é fundamental para a cultura de segurança do paciente

Proqualis, 2015



**RETOMADA DAS
ATIVIDADES ELETIVAS
COM FOCO NA
MELHORIA CONTÍNUA**



Segurança do Paciente/Gestão da
Qualidade/Vigilância em Saúde/Humanização



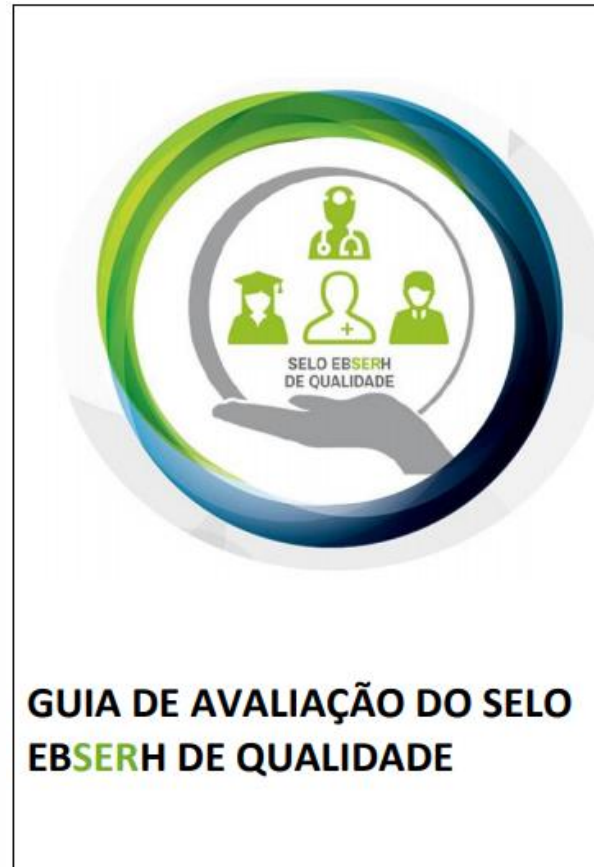
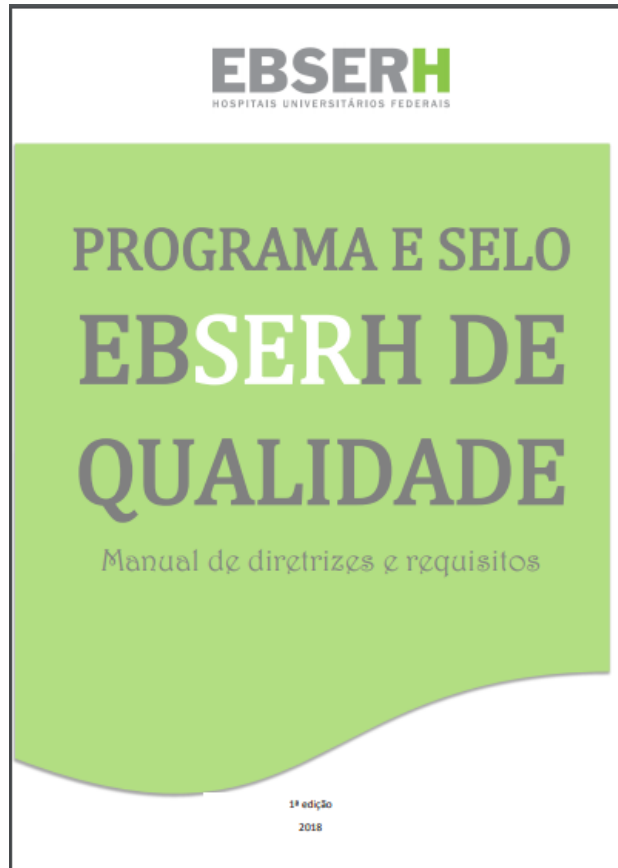
Programa e Selo Ebserh de Qualidade

- **Programa Ebserh de Gestão da Qualidade:** é um sistema próprio de avaliação periódica que tem como objetivo promover a cultura de melhoria contínua dos serviços prestados à população brasileira pelos hospitais da rede Ebserh nas áreas assistencial, no ensino, na pesquisa, na inovação e na extensão em saúde
- **Selo Ebserh de Qualidade:** visa reconhecer formalmente os hospitais que atingirem padrões estabelecidos no sistema de avaliação



Programa e Selo Ebserh de Qualidade

- Documentos:



SISTEMA DE GESTÃO DA QUALIDADE			
Tipo do Documento	NORMA OPERACIONAL	NO.SGQVS.001	
Título do Documento	ELABORAÇÃO E CONTROLE DE DOCUMENTOS INSTITUCIONAIS	Emissão: 30/07/2019 Versão: 2	Próxima revisão: 30/07/2021

Sumário

1. OBJETIVO	2
2. ASPECTOS A SEREM CONSIDERADOS NO CONTROLE DA DOCUMENTAÇÃO DA QUALIDADE	2
3. DESCRIÇÃO	2
3.1. Da Aplicabilidade	2
3.2. Das Definições	3
3.3. Das Responsabilidades	5
3.4. Da Estrutura dos Documentos	7
3.4.1. Da Hierarquia dos Documentos	7
3.4.2. Da Codificação e Numeração dos Documentos	7
3.4.3. Da Formatação	8
3.4.4. Do Controle de Alterações	10
3.4.5. Da Elaboração e Aprovação dos Documentos	10
3.4.6. Do Controle dos Documentos	11
3.4.7. Do Treinamento e Publicação	12
3.4.8. Da Consulta ao Acervo Documental	12
3.4.9. Da Revisão dos Documentos	13
3.4.10. Da Exclusão	14
3.4.11. Dos Documentos Obsoletos	14
3.4.12. Do Descarte de Documentos Oficiais	14
4. HISTÓRICO DE REVISÃO	15
5. REFERÊNCIAS	15
Anexo 01 - Fluxo de Elaboração, Aprovação e Publicação de Documentos	18
Anexo 02 - Modelo de Política	19
Anexo 03 - Modelo de Ordem de Serviço	20
Anexo 04 - Modelo de Regulamento	21
Anexo 05 - Modelo de Regulamento	22
Anexo 06 - Modelo de Norma	23
Anexo 07 - Modelo de Programa	24
Anexo 08 - Modelo de Plano	25
Anexo 09 - Modelo de Mapeamento de Processos	26
Anexo 10 - Modelo de Protocolo	27
Anexo 11 - Modelo de Manual	28
Anexo 12 - Modelo de Procedimento / Rotina	29
Anexo 13 - Modelo de Lista Mestra de Documentos	30

Permitida a reprodução parcial ou total, desde que indicada a fonte.

Programa e Selo Ebserh de Qualidade

- Acesso os Documentos:

http://www2.ebserh.gov.br/documents/2016343/4675012/Manual_Selo_Ebserh_de_Qualidade_MA_001.2018.pdf/720539be-35c5-400c-9842-5d57c131e00e

<http://www2.ebserh.gov.br/documents/1688403/4656414/Guia+Avalia%C3%A7%C3%A3o.pdf/ef3e8208-4888-446e-bfef-ec25e9777535>

http://www2.ebserh.gov.br/documents/2016343/4699516/Norma_de_Elaboracao_e_Control_e_de_Documentos_v.2_01.08.19.pdf/6443dcd1-56e2-486f-a051-36051fdca948

Programa e Selo Ebserh de Qualidade

1ª Fase – Avaliação Interna

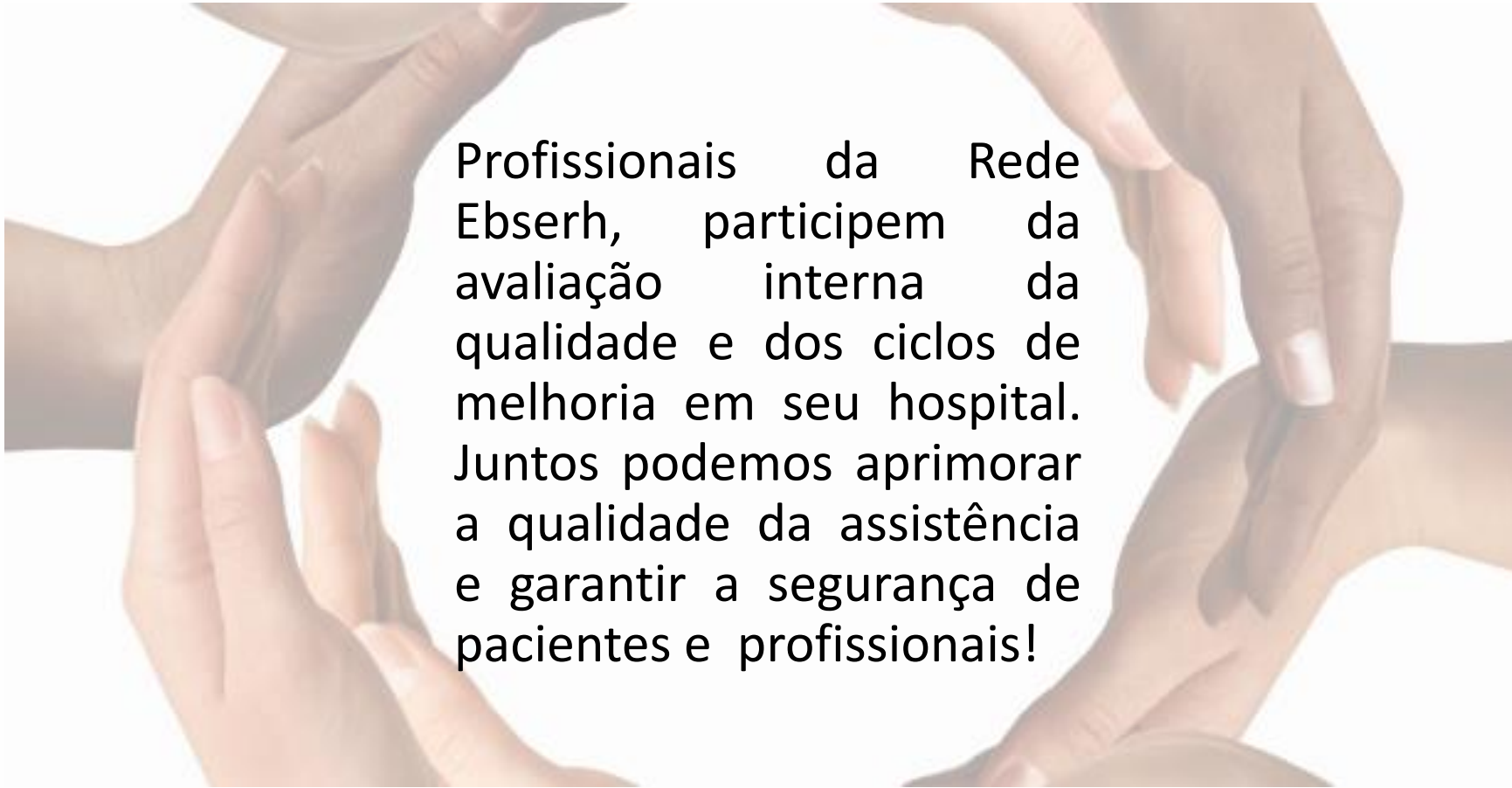


Dentre os diversos benefícios da autoavaliação ou avaliação interna, destacam-se:

- Melhoria do sistema de gestão, por meio da identificação e tratamento dos pontos fortes e oportunidades de melhoria
- Promoção da visão sistêmica da instituição
- Foco em resultados, sobretudo na avaliação do desempenho frente aos requisitos presentes no Manual da Qualidade e aos indicadores
- Geração de referenciais, que permitam avaliar a eficácia dos processos

Guia de Avaliação do Selo Ebserh de Qualidade, 2019

Programa e Selo Ebserh de Qualidade



Profissionais da Rede Ebserh, participem da avaliação interna da qualidade e dos ciclos de melhoria em seu hospital. Juntos podemos aprimorar a qualidade da assistência e garantir a segurança de pacientes e profissionais!

A pandemia da Covid-19 revelou os enormes desafios e riscos que os profissionais de saúde estão enfrentando globalmente. Trabalhar em ambientes estressantes torna os profissionais de saúde mais sujeitos a erros que podem causar danos ao paciente.

Dia Mundial da Segurança do Paciente 2020

Tema:

Segurança do trabalhador da saúde: uma prioridade para a segurança do paciente

Slogan:

Trabalhadores da saúde seguros, pacientes seguros

Chamado para ação:

Fale pela segurança do trabalhador da saúde!



OMS, 2020

Vigilância em Saúde, Segurança do Paciente e Saúde do Trabalhador

- Trabalho em conjunto do Setor de Gestão da Qualidade e Vigilância em Saúde (SGQVS) com o Serviço de Saúde Ocupacional e Segurança do Trabalho (SSOST)
- A pandemia evidenciou a relevância da Vigilância em Saúde do Trabalhador – VISAT
- A VISAT é um dos componentes do Sistema Nacional de Vigilância em Saúde. Visa à promoção da saúde e a redução da morbimortalidade da população trabalhadora, por meio da integração de ações que intervenham nos agravos e seus determinantes decorrentes dos modelos de desenvolvimento e processos produtivos

Vianna *et al*, 2017

Condução das ações da VISAT



- Incentivo à promoção da VISAT pelo SGQVS juntamente com o SSOST durante a pandemia
- Essa parceria deve permanecer após a pandemia para garantir a segurança e a saúde dos trabalhadores da saúde

Profissional de Saúde: cuidar da sua segurança é cuidar da segurança de cada paciente

A integridade física e emocional dos profissionais da saúde tem impactos diretos na segurança do paciente. A Colaborativa Saúde em nossas mãos apresentou 8 pilares da segurança do colaborador:

#1 SEGURANÇA

Cuide de sua saúde física e psicológica

#2 CONSCIÊNCIA

Proteja sua segurança e das pessoas de quem cuida

#3 COMPETÊNCIA

Aprimore seus conhecimentos, habilidades e competências para a segurança em saúde

#4 ADESÃO

Certifique-se de que você está treinado, ciente da prevenção e do controle de infecções e implementa as medidas adequadas



Ministério da Saúde, 2020

Profissional de Saúde: cuidar da sua segurança é cuidar da segurança de cada paciente

#5 MOBILIDADE

Contribua de forma proativa para construir e fortalecer uma cultura de segurança do trabalho

#6 COMUNICAÇÃO

Promova e implemente práticas de segurança inovadoras em sua organização

#7 ATENÇÃO AOS RISCOS E SINAIS DE ALERTA

Sempre relate riscos de segurança, violência, assédio ou ameaças às autoridades

#8 DIREITOS E RESPONSABILIDADES

Conheça seus direitos e suas responsabilidades; solicite um ambiente de trabalho seguro



Ministério da Saúde, 2020

Profissional de Saúde: cuidar da sua segurança é cuidar da segurança de cada paciente

Faça alusão ao Dia Mundial da Segurança do Paciente

Organize atividades de mobilização pela segurança

Conscientize outros profissionais da saúde sobre atitude (in)segura

Oriente pacientes e visitantes sobre como agir pela segurança

Ministério da Saúde, 2020



**FALE PELA
SEGURANÇA DOS
TRABALHADORES
DA SAÚDE!**



**TRABALHADORES DA SAÚDE SEGUROS,
PACIENTES SEGUROS**



**FALE PELA
SEGURANÇA DOS
TRABALHADORES
DA SAÚDE!**



**TRABALHADORES DA SAÚDE SEGUROS,
PACIENTES SEGUROS**



**FALE PELA
SEGURANÇA DOS
TRABALHADORES
DA SAÚDE!**



**TRABALHADORES DA SAÚDE SEGUROS,
PACIENTES SEGUROS**



**FALE PELA
SEGURANÇA DOS
TRABALHADORES
DA SAÚDE!**



**TRABALHADORES DA SAÚDE SEGUROS,
PACIENTES SEGUROS**



**FALE PELA
SEGURANÇA DOS
TRABALHADORES
DA SAÚDE!**



**TRABALHADORES DA SAÚDE SEGUROS,
PACIENTES SEGUROS**



**FALE PELA
SEGURANÇA DOS
TRABALHADORES
DA SAÚDE!**



**TRABALHADORES DA SAÚDE SEGUROS,
PACIENTES SEGUROS**



Segurança do Paciente/Gestão da
Qualidade/Vigilância em Saúde/Humanização



FALE PELA
SEGURANÇA DOS
TRABALHADORES
DA SAÚDE!



TRABALHADORES DA SAÚDE SEGUROS,
PACIENTES SEGUROS

FALE PELA
SEGURANÇA DOS
TRABALHADORES
DA SAÚDE!



TRABALHADORES DA SAÚDE SEGUROS,
PACIENTES SEGUROS

FALE PELA
SEGURANÇA DOS
TRABALHADORES
DA SAÚDE!



TRABALHADORES DA SAÚDE SEGUROS,
PACIENTES SEGUROS

FALE PELA
SEGURANÇA DOS
TRABALHADORES
DA SAÚDE!



TRABALHADORES DA SAÚDE SEGUROS,
PACIENTES SEGUROS

FALE PELA
SEGURANÇA DOS
TRABALHADORES
DA SAÚDE!



TRABALHADORES DA SAÚDE SEGUROS,
PACIENTES SEGUROS

FALE PELA
SEGURANÇA DOS
TRABALHADORES
DA SAÚDE!



TRABALHADORES DA SAÚDE SEGUROS,
PACIENTES SEGUROS

Segurança do Paciente/Gestão da
Qualidade/Vigilância em Saúde/Humanização

SIMPÓSIO EBSERH DE SEGURANÇA DO PACIENTE 2020

FALE PELA SEGURANÇA DOS TRABALHADORES DA SAÚDE!



TRABALHADORES DA SAÚDE SEGUROS, PACIENTES SEGUROS



SIMPÓSIO EBSERH DE SEGURANÇA DO PACIENTE 2020

FALE PELA SEGURANÇA DOS TRABALHADORES DA SAÚDE!



TRABALHADORES DA SAÚDE SEGUROS, PACIENTES SEGUROS



SIMPÓSIO EBSERH DE SEGURANÇA DO PACIENTE 2020

FALE PELA SEGURANÇA DOS TRABALHADORES DA SAÚDE!



TRABALHADORES DA SAÚDE SEGUROS, PACIENTES SEGUROS



SIMPÓSIO EBSERH DE SEGURANÇA DO PACIENTE 2020

FALE PELA SEGURANÇA DOS TRABALHADORES DA SAÚDE!



TRABALHADORES DA SAÚDE SEGUROS, PACIENTES SEGUROS



Segurança do Paciente/Gestão da Qualidade/Vigilância em Saúde/Humanização



Veja essas e outras fotos na Galeria de Imagens do Dia Mundial de Segurança do Paciente 2020 da rede Ebserh



#diamundialdasegurancadopacienteebserh

#falepelasegurancadostrabalhadoresdasaude

#simposioebserhdesegurancadopaciente2020

<https://www.gov.br/ebserh/pt-br/comunicacao/acoes-e-campanhas/dia-mundial-da-seguranca-do-paciente>

Referências:

- Capucho HC. Sistemas manuscrito e informatizado de notificação voluntária de incidentes como base para a cultura de segurança do paciente [tese]. Ribeirão Preto: Escola de Enfermagem de Ribeirão Preto, Universidade de São Paulo; 2012
- Landrigan CP. Condições de trabalho e bem-estar dos profissionais de saúde: compartilhamento de lições internacionais para melhorar a segurança do paciente. J Pediatr. 2011;87(6):463-5.
- Tartaglia, A; Matos, MAA. Segunda vítima: afinal, o que é isso?. Einstein (São Paulo), São Paulo , v. 18, eED5619, 2020
- Paese F, Dal Sasso GTM. Cultura da segurança do paciente na atenção primária à saúde. Texto Contexto Enferm. 2013; 22(2):302-10.
- Proqualis. Proqualis chama atenção para a Cultura de Segurança do Paciente em comemoração ao Dia do Hospital. Rio de Janeiro/RJ. 02 jul 2015. Disponível em: <https://proqualis.net/noticias/proqualis-chama-aten%C3%A7%C3%A3o-para-cultura-de-seguran%C3%A7a-do-paciente-em-comemora%C3%A7%C3%A3o-ao-dia-do>. Acesso em: 14 set 2020.
- WHO. World Patient Safety Day 2020. Disponível em: <https://www.who.int/campaigns/world-patient-safety-day/2020>. Acesso em: 12 set 2020
- Ministério da Saúde. Colaborativa Saúde em Nossas Mãos. 17 de Setembro - Dia Mundial da Segurança do Paciente. Brasília, DF. 2020
- Vianna LCR, Ferreira AP, Vasconcellos LCF, Bonfatti RJ, Oliveira, MH. Vigilância em Saúde do Trabalhador: um estudo à luz da Portaria nº 3.120/98. Revista Saúde Debate. 2017. v. 41, n. 114, p. 786-800

OBRIGADA!

MÁRCIA AMARAL DAL SASSO

Serviço de Gestão da Qualidade

marcia.sasso@ebserh.gov.br

(61) 3255-8934